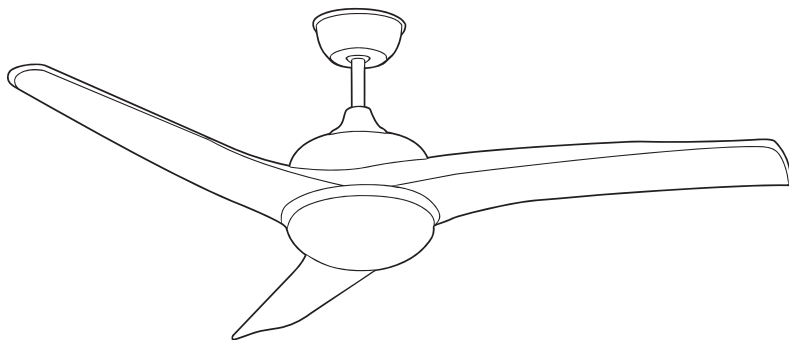


# MANUAL DE INSTALACIÓN Y USO VENTILADOR DE TECHO ESTORIL

VELH132BES



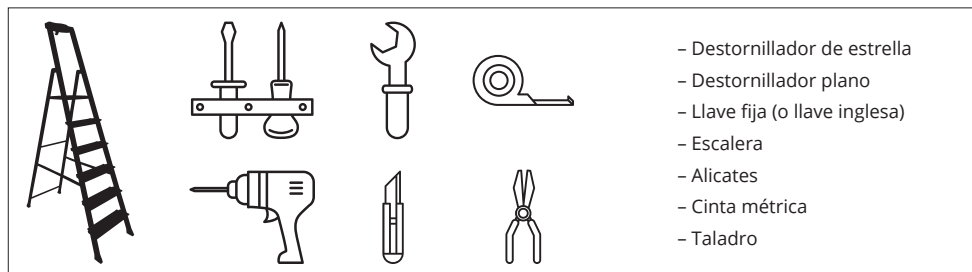
Para una correcta instalación y seguridad en el uso del producto, **lee atentamente este manual antes de proceder a la instalación**. Conserva este documento para futuras consultas.



PRODUCTO CONECTADO A ALTA TENSIÓN. Para reducir el riesgo de descarga eléctrica, no manipular el producto con tensión aplicada. **Las conexiones de los cableados deberán ser realizadas siempre por personal profesional cualificado.**

Este producto mantiene voltaje interno, incluso después del apagado o corte de la tensión de alimentación del mismo. Una vez instalado, y para reducir el riesgo de descarga eléctrica, **no manipular el producto hasta pasados 20 minutos desde su apagado**. La apertura y manipulación de la caja de conexionado del producto solo debe hacerse por personal cualificado. No desmontar, manipular o abrir partes internas del producto por riesgo de descarga eléctrica, incluso sin estar conectado.

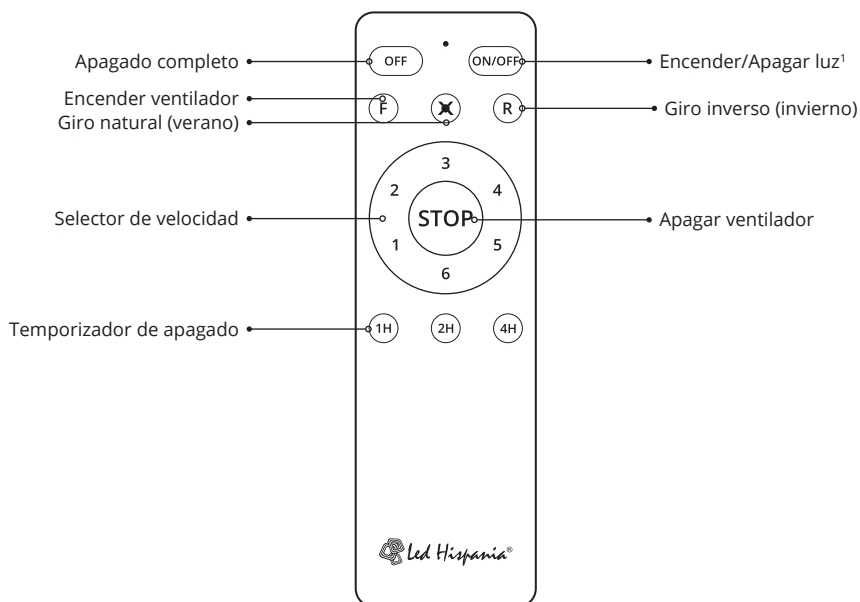
## 1. HERRAMIENTAS NECESARIAS PARA LA INSTALACIÓN (NO INCLUIDAS)



## 2. CONSIDERACIONES DE SEGURIDAD A TENER EN CUENTA

1. Se recomienda encarecidamente la instalación del producto por parte de **personal cualificado**.
2. El ventilador debe instalarse en **techos o soportes capaces soportar al menos 50 kg de peso**.
3. **Desconectar completamente la red eléctrica** a la hora de comenzar la instalación.
4. Durante el proceso de instalación, garantizar que **todos los tornillos sean debidamente apretados**.
5. Para evitar posibles lesiones con las aspas, estas deberán estar a una distancia mínima de **2,2 metros del suelo y 50 centímetros de la/s pared/es**.
6. Durante la instalación y limpieza del ventilador, **no realizar presión sobre las aspas** para mantenerlas equilibradas.
7. Antes de **cambiar el giro de verano a invierno**, o viceversa, el ventilador debe estar parado por completo.
8. Este modelo de ventilador está fabricado para **usarse, exclusivamente, en interiores**. No instalar en espacios abiertos o lugares donde el agua o la humedad pueda causarle daños.

## 3. FUNCIONAMIENTO DEL MANDO A DISTANCIA



<sup>1</sup>En aquellos modelos donde el LED integra **3 tonos de luz (CCT 3000K, 4000K y 6000K)** la selección del tono de luz se realiza presionando **2 veces seguidas el botón de "ON/OFF"** para intercambiar entre los tonos de luz existentes.

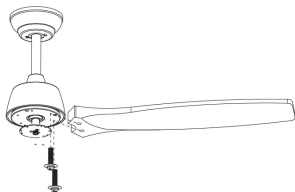
**El tono de luz puede no quedar almacenado tras un apagado completo.**

## 4. INSTALACIÓN DEL VENTILADOR



Las imágenes mostradas pueden variar ligeramente respecto al modelo de ventilador adquirido, si bien los procedimientos detallados corresponden literalmente al proceso de instalación a seguir.

### 1. Instalación de las aspas



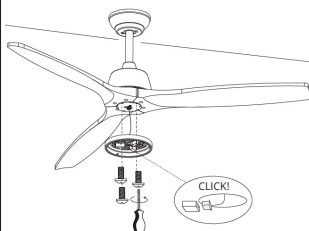
En primer lugar, desatornillar los 6 tornillos ubicados en el motor del ventilador y mantenerlos cerca para atornillarlos al finalizar este paso.

Posteriormente, colocar una de las aspas sobre el motor, haciendo coincidir los 2 agujeros del aspa con 2 de los agujeros del motor (del mismo lugar de donde se retiraron los tornillos), y atornillar el aspa hasta quedar correctamente fijada.

Repetir este mismo proceso con las 2 aspas restantes, hasta quedar las 3 aspas debidamente atornilladas.

Los 6 tornillos deben quedar bien fijados para evitar ruidos y oscilaciones al finalizar la instalación.

### 2. Instalación del módulo LED



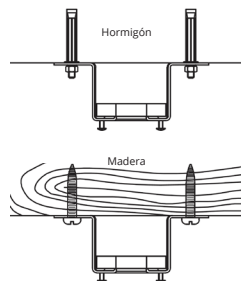
Desmontar el plafón de plástico y, de su interior, separar la placa LED de su soporte metálico. Estas 2 piezas están unidas con imanes, por lo que bastará con retirar la placa LED del soporte con la mano sin esfuerzo.

Desatornillar los 3 tornillos de la pieza triangular negra ubicada en el motor del ventilador, dejando la pieza triangular en su lugar (no retirarla).

Colocar la base metálica de la placa LED encima de la pieza triangular, pasando el cable con conector del motor por el agujero central. A continuación, hacer coincidir los 3 agujeros de la base con los 3 agujeros del motor y atornillarla usando los 3 tornillos retirados anteriormente.

Para finalizar, colocar la placa LED sobre su soporte nuevamente, conectarla mediante el pequeño conector del cable central y fijar el plafón de plástico.

### 3. Instalación del soporte



Colocar el soporte metálico en la ubicación deseada en el techo, marcar el lugar de perforación mediante un lápiz o rotulador, y retirar el soporte.

Mediante un taladro, realizar los 2 agujeros en el techo utilizando una broca del 8 apta para el lugar de instalación (hormigón<sup>1</sup> o madera).

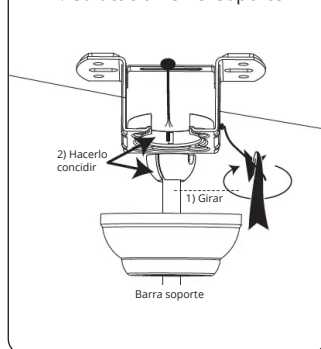
En caso de techos de hormigón, colocar el soporte haciendo coincidir los agujeros y atornillarlo utilizando los 2 tacos de expansión metálicos incluidos con el ventilador.

En caso de techos de madera, utilizar los 2 tornillos para madera incluidos.

En ambos casos, los tornillos deben quedar bien fijados, asegurando que el soporte metálico queda a ras de techo y sin posibilidad de movimiento alguno.

<sup>1</sup>Algunos usuarios optan por utilizar tacos de vuelco (balancines) en lugar de tacos de expansión para la instalación del ventilador en techos huecos de hormigón. Estos balancines se deben adquirir por separado al no estar incluidos.

## 4. Colocación en el soporte



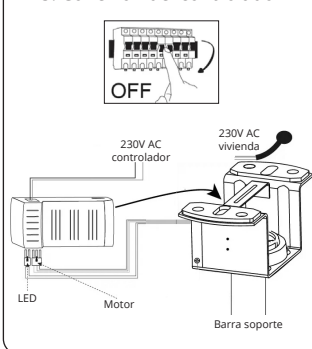
Con el soporte fijado en el techo y las aspas y placa LED instaladas en el motor, bastará con colocar el ventilador en el soporte de techo.

Cogiendo el ventilador por la barra, colocarlo en el soporte a través de la ranura existente en el soporte y asentarlo en la zona central hasta quedar debidamente ubicado.

Es posible que, una vez colocado el ventilador en el soporte, haya que girar ligeramente la barra hasta ensamblar ambas partes correctamente.

*Por defecto, el ventilador viene de fábrica con la barra de longitud estándar instalada. En caso de instalar el ventilador en techos con una altura de más de 2,75 metros, se recomienda sustituir la barra por la barra de expansión incluida en el embalaje del ventilador.*

## 5. Conexión del controlador

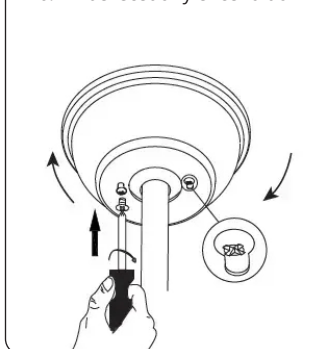


Instalar el controlador en el espacio disponible entre el soporte de techo y el ventilador, buscando la orientación más óptima para que los cables puedan conectarse fácilmente.

A continuación, conectar los conectores blanco y negro del controlador a los conectores del mismo color que salen del propio ventilador, haciendo coincidir la posición de los conectores y escuchando un *click* cuando estén debidamente conectados.

Por último, se debe conectar el controlador a la corriente eléctrica<sup>1</sup> a través de los cables marrón, azul y verde/amarillo, respetando la polaridad respecto a los cables de la instalación eléctrica de la vivienda, utilizando para ello la regleta de 3 polos integrada en el soporte de techo.

## 6. Embellecedor y encendido



Para finalizar la instalación, bastará con asegurar el ventilador al soporte y colocar la tapa embellecedora en su lugar.

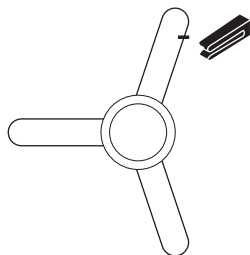
Antes de realizar la colocación del embellecedor, se deben atornillar los 4 tornillos restantes de la bolsa de accesorios, atornillando 2 en cada lateral del soporte.

A la hora de colocar el embellecedor en su lugar, se debe garantizar que todos los cables quedan en su interior y, sobre todo, evitando que puedan quedar pellizcados o forzados.

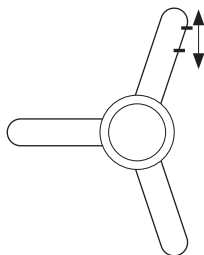
Para dar por finalizada la instalación, se debe colocar el embellecedor a ras de techo, haciéndolo coincidir con los 2 tornillos instalados, y girarlo levemente hasta quedar en su lugar, apretando finalmente los tornillos hasta dejarlo fijado.

## 5. AJUSTE DE BALANCEO

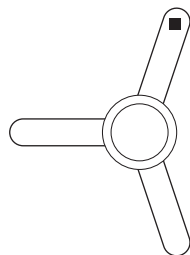
El ventilador viene balanceado de fábrica, si bien es posible que, en algunos casos, sea necesario un ajuste debido a los movimientos durante el transporte. Este posible desajuste se presenta con un giro oscilante del ventilador, el cual se puede resolver con la colocación de unos pequeños imanes.



Colocar el clip de balanceo en un aspa y encender el ventilador. Si el balanceo persiste o empeora, colocar el clip en otra aspa diferente hasta localizar la que reduzca más el balanceo.



Tras localizarla, colocar el clip en varias zonas del aspa hasta encontrar el punto que más reduzca el balanceo desde el centro de la pala y hasta el borde exterior de la misma.



Para finalizar, colocar un contrapeso en el lugar del clip y retirarlo. Encender el ventilador y, si el balanceo persiste, probar a colocar otro contrapeso junto al ya existente y comprobar.

## 6. RESPUESTAS A PROBLEMAS COMUNES

### 1) EL VENTILADOR NO SE ENCIENDE

- Revisar todas las conexiones eléctricas entrantes al ventilador y asegurar que están debidamente conectadas.
- Si se ha bajado el diferencial antes de comenzar la instalación, verificar que ha sido subido de nuevo.
- Comprobar que el pulsador de pared está en la posición de encendido.

### 2) EL VENTILADOR HACE RUIDOS DURANTE EL GIRO

- Revisar que todos los tornillos están debidamente apretados.
- Verificar que las conexiones ocultas en la tapa embellecedora no rozan con la parte interior.

### 3) EL MANDO A DISTANCIA NO RESPONDE

- Revisar todas las conexiones del controlador y asegurar que están debidamente conectadas.
- Sustituir las pilas del mando a distancia (AAA) por unas nuevas.

## 7. ¿NECESITAS AYUDA PARA LA INSTALACIÓN?

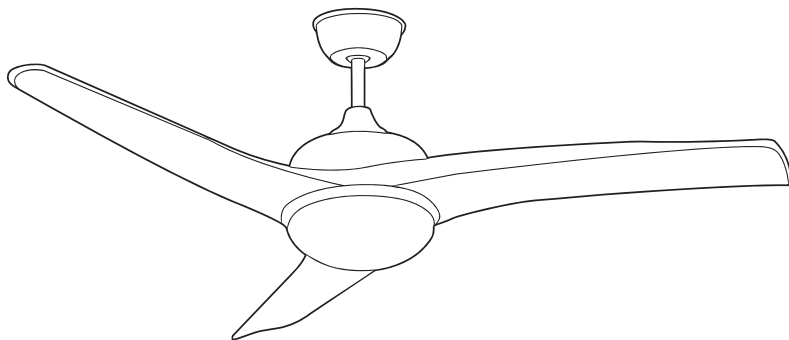
Te recomendamos visualizar nuestro videotutorial en Youtube, donde explicamos paso a paso el procedimiento de instalación para este modelo de ventilador. Sigue paso a paso las instrucciones del video y disfruta de tu nuevo ventilador LED HISPANIA®.



# MANUAL D'ÚS

## VENTILADOR DE SOSTRE ESTORIL

VELH132BES



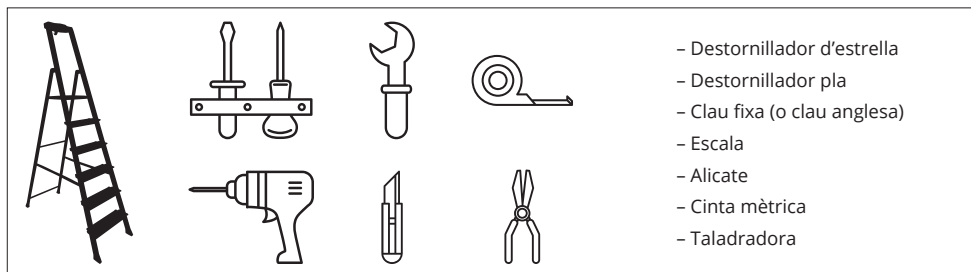
Per a una correcta instal·lació i seguretat en l'ús del producte, **llegeix atentament aquest manual abans de procedir a la instal·lació**. Conserva aquest document per a futures consultes.



PRODUCTE CONNECTAT A ALTA TENSIÓ. Per reduir el risc de descàrrega elèctrica, no manipulis el producte amb tensió aplicada. **Les connexions dels cablejats han de ser realitzades sempre per personal professional qualificat.**

Aquest producte manté voltatge intern, fins i tot després de l'apagat o tall de la tensió d'alimentació del mateix. Una vegada instal·lat, i per reduir el risc de descàrrega elèctrica, **no manipulis el producte fins passats 20 minuts des del seu apagat**. L'obertura i manipulació de la caixa de connexió del producte només ha de ser feta per personal qualificat. No desmuntis, manipulis o obre parts internes del producte per risc de descàrrega elèctrica, fins i tot sense estar connectat

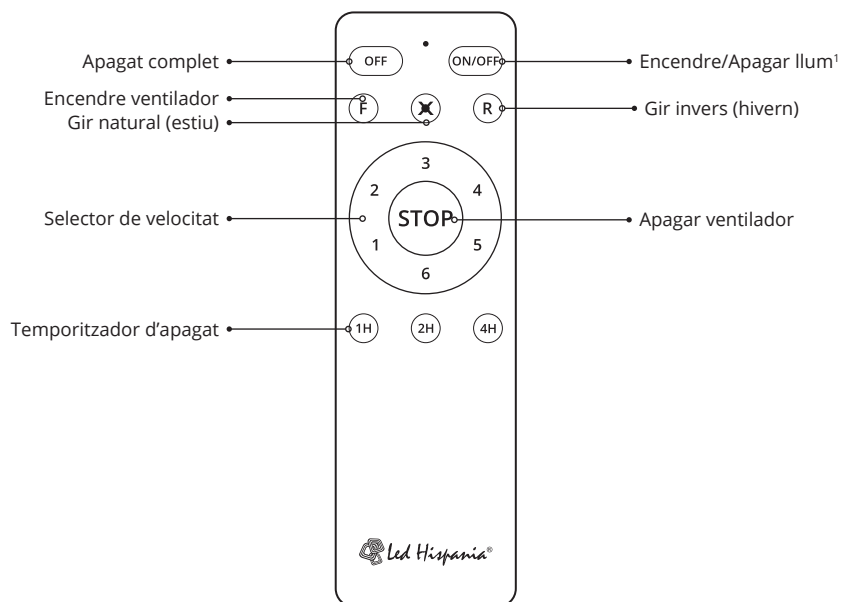
### 1. EINES NECESSÀRIES PER A LA INSTAL·LACIÓ (NO INCLOSES)



## 2. CONSIDERACIONS DE SEGURETAT A TENIR EN COMPTE

1. Es recomana encaridament la instal·lació del producte per part de personal qualificat.
2. El ventilador s'ha d'instal·lar en sostres o suports capaços de suportar com a mínim 50 kg de pes.
3. Desconnectar completament la xarxa elèctrica a l'hora de començar la instal·lació.
4. Durant el procés d'instal·lació, garantir que tots els cargols estiguin degudament apretats.
5. Per evitar possibles lesions amb les pales, aquestes han d'estar a una distància mínima de 2,2 metres del terra i 50 centímetres de la/s paret/es.
6. Durant la instal·lació i neteja del ventilador, no realitzis pressió sobre les pales per mantenir-les equilibrades.
7. Abans de canviar el gir d'estiu a hivern, o viceversa, el ventilador ha d'estar aturat completament.
8. Aquest model de ventilador està fabricat per a ser utilitzat, exclusivament, en interiors. No instal·lis en espais oberts o llocs on l'aigua o la humitat puguin causar-li danys.

## 3. FUNCIONAMENT DEL COMANDAMENT A DISTÀNCIA



<sup>1</sup>En aquells models on el LED integra 3 tons de llum (CCT 3000K, 4000K i 6000K) la selecció del to de llum es realitza prement 2 vegades seguides el botó de "ON/OFF" per intercanviar entre els tons de llum existents.

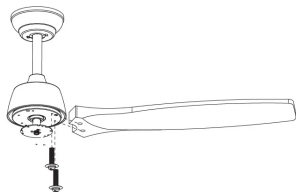
**El to de llum pot no quedar emmagatzemat després d'un apagat complet.**

## INSTAL·LACIÓ DEL VENTILADOR



Les imatges mostrades poden variar lleugerament respecte al model de ventilador adquirit, si bé els procediments detallats corresponen literalment al procés d'instal·lació a seguir.

### 1. Instal·lació de les pales



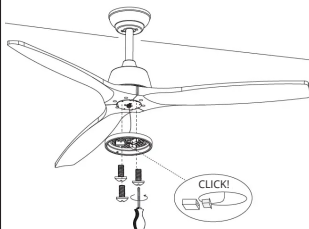
En primer lloc, desatornilla els 6 cargols situats en el motor del ventilador i mantingues-los a prop per cargolar-los al finalitzar aquest pas.

Posteriorment, col·loca una de les pales sobre el motor, fent coincidir els 2 forats de la pala amb 2 dels forats del motor (del mateix lloc d'on es van retirar els cargols), i cargola la pala fins que quedi correctament fixada.

Repeteix aquest mateix procés amb les 2 pales restants, fins que les 3 pales quedin degudament cargolades.

Els 6 cargols han de quedar ben fixats per evitar sorolls i oscil·lacions al finalitzar la instal·lació.

### 2. Instal·lació del mòdul LED



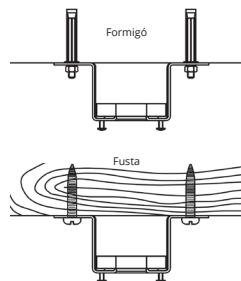
Desmunta el plafó de plàstic i, del seu interior, separa la placa LED del seu suport metàl·lic. Aquestes 2 peces estan unides amb imants, de manera que n'hi haurà prou amb retirar la placa LED del suport amb la mà sense esforç.

Desatornilla els 3 cargols de la peça triangular negra situada en el motor del ventilador, deixant la peça triangular al seu lloc (no retirar-la).

Col·loca la base metàl·lica de la placa LED damunt de la peça triangular, passant el cable amb connector del motor pel forat central. A continuació, fes coincidir els 3 forats de la base amb els 3 forats del motor i cargola-la utilitzant els 3 cargols retirats anteriorment.

Per finalitzar, col·loca la placa LED sobre el seu suport novament, connecta-la mitjançant el petit connector del cable central i fixa el plafó de plàstic.

### 3. Instal·lació del suport



Col·loca el suport metàl·lic en la ubicació desitjada al sostre, marca el lloc de perforació amb un llapis o retolador, i retira el suport.

Mitjançant una taladradora, fes els 2 forats al sostre utilitzant una broca del 8 apta per al lloc d'instal·lació (formigó o fusta).

En cas de sostres de formigó, col·loca el suport fent coincidir els forats i cargola'l utilitzant els 2 tacs d'expansió metàl·lics inclosos amb el ventilador.

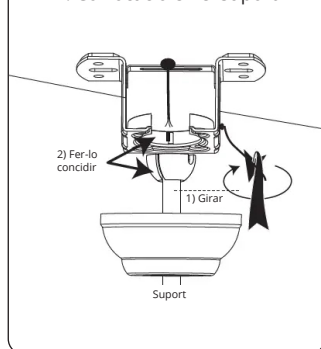
En cas de sostres de fusta, utilitza els 2 cargols per fusta inclosos.

En ambdós casos, els cargols han de quedar ben fixats, assegurant que el suport metàl·lic quedi a ras del sostre i sense possibilitat de moviment.

*Alguns usuaris opten per utilitzar tacs de bolcada (balancins) en lloc de tacs d'expansió per a la instal·lació del ventilador en sostres buits de formigó. Aquests balancins s'han d'adquirir per separat ja que no estan inclosos.*



## 4. Col·locació en el suport



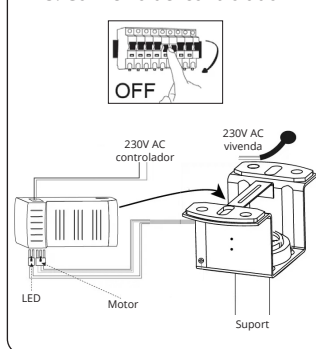
Amb el suport fixat al sostre i les pales i placa LED instal·lades en el motor, n'hi haurà prou amb col·locar el ventilador en el suport de sostre.

Agafant el ventilador per la barra, col·loca'l en el suport a través de la ranura existent en el suport i assenta'l a la zona central fins que quedi degudament ubicat.

És possible que, una vegada col·locat el ventilador en el suport, hagi de girar lleugerament la barra fins a ensamblar ambdues parts correctament.

*Per defecte, el ventilador ve de fàbrica amb la barra de longitud estàndard instal·lada. En cas d'instal·lar el ventilador en sostres amb una alçada de més de 2,75 metres, es recomana substituir la barra per la barra d'expansió inclosa en l'embalatge del ventilador.*

## 5. Connexió del controlador

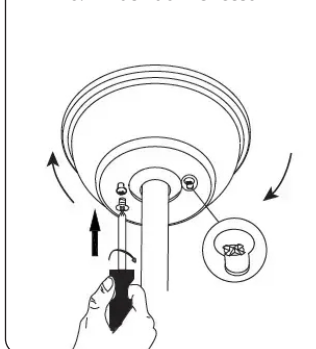


Instal·la el controlador a l'espai disponible entre el suport de sostre i el ventilador, buscant l'orientació més òptima perquè els cables es puguin connectar fàcilment.

A continuació, connecta els connectors blanc i negre del controlador als connectors del mateix color que surten del propi ventilador, fent coincidir la posició dels connectors i escoltant un clic quan estiguin degudament connectats.

Finalment, s'ha de connectar el controlador a la corrent elèctrica a través dels cables marró, blau i verd/groc, respectant la polaritat respecte als cables de la instal·lació elèctrica de l'habitatge, utilitzant per a això la regleta de 3 pols integrada en el suport de sostre.

## 6. Embellidor i encesa



Per finalitzar la instal·lació, n'hi haurà prou amb assegurar el ventilador al suport i col·locar la tapa embellidora al seu lloc.

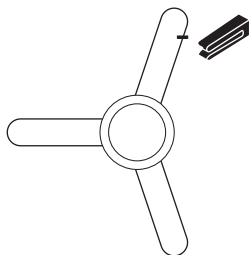
Abans de realitzar la col·locació de l'embellidor, s'han de carregar els 4 cargols restants de la bossa d'accessoris, cargolant 2 a cada lateral del suport.

A l'hora de col·locar l'embellidor al seu lloc, s'ha de garantir que tots els cables queden al seu interior i, sobretot, evitant que puguin quedar pessigats o forçats.

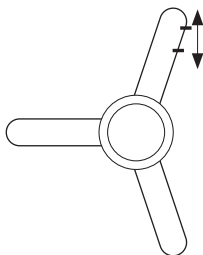
Per donar per finalitzada la instal·lació, s'ha de col·locar l'embellidor a ras de sostre, fent-lo coincidir amb els 2 cargols instal·lats, i girar-lo lleugerament fins a quedar al seu lloc, apretant finalment els cargols fins a deixar-lo fixat.

## 5. AJUST DEL BALANÇ

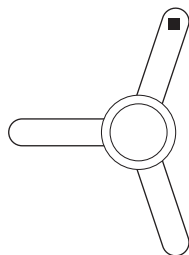
El ventilador ve balancejat de fàbrica, si bé és possible que, en alguns casos, sigui necessari un ajust a causa dels moviments durant el transport. Aquest possible desajust es presenta amb un gir oscil·lant del ventilador, el qual es pot resoldre amb la col·locació d'uns petits imants.



Col·loca el clip de balanceig en una pala i encén el ventilador. Si el balanceig persisteix o empitjora, col·loca el clip en una altra pala diferent fins a localitzar la que redueixi més el balanceig.



Després de localitzar-la, col·loca el clip en diverses zones de la pala fins a trobar el punt que redueixi més el balanceig des del centre de la pala fins al vora exterior de la mateixa.



Per acabar, col·loca un contrapes en el lloc del clip i retira'l. Encén el ventilador i, si el balanceig persisteix, prova de col·locar un altre contrapes al costat del ja existent i comprova.

## 6. RESPOSTES A PROBLEMES COMUNS

### 1) EL VENTILADOR NO S'ENCÉN

- Revisa totes les connexions elèctriques entrants al ventilador i assegura't que estan degudament connectades.
- Si s'ha baixat el diferencial abans de començar la instal·lació, verifica que ha estat pujat de nou.
- Comprova que el pulsador de paret està en la posició d'encès.

### 2) EL VENTILADOR FA SOROLLS DURANT EL GIR

- Revisa que tots els cargols estan degudament apretats.
- Verifica que les connexions ocultes a la tapa embellidora no freguen amb la part interior.

### 3) EL COMANDAMENT A DISTÀNCIA NO RESPON

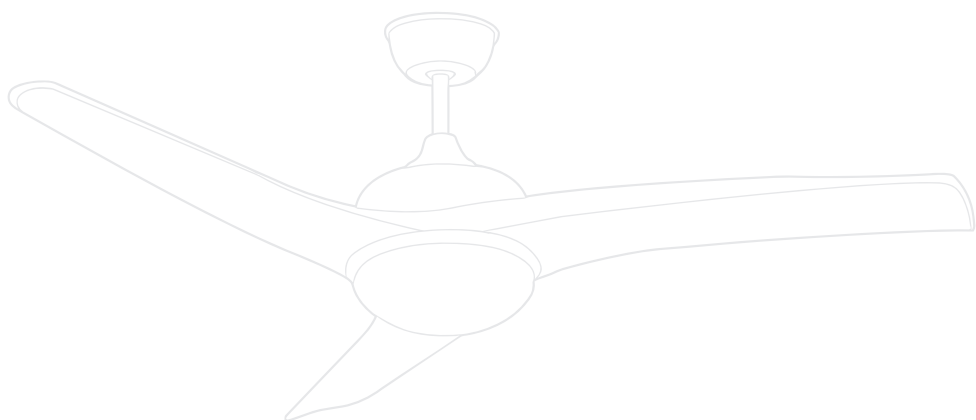
- Revisa totes les connexions del controlador i assegura't que estan degudament connectades.
- Substitueix les piles del comandament a distància (AAA) per unes de noves.

## 7. NECESSITES AJUDA AMB LA INSTAL·LACIÓ?

Et recomanem que visualitzis la nostra llista de reproducció a Youtube, on expliquem pas a pas el procediment d'instal·lació per a cada model de ventilador. Troba el teu, segueix les instruccions del vídeo i gaudeix del teu nou ventilador LED HISPANIA®







 **Led Hispania**<sup>®</sup>

**Fabricado e importado por:**

LED HISPANIA LIGHTING, S. L.  
NIF/VAT: ESB85845675  
C/ Alfarería, 4-6 (Pol. Ind. Los Rosales)  
28933, Móstoles, Madrid, España

Hecho en China